

История СОК «Зеленые горки»  
уходит своими корнями в далекий  
1950-й год, когда Красноярский  
завод цветных металлов и золота  
столкнулся с необходимостью  
выбора места для нового  
пионерского лагеря

## Приказ №71 от 15 мая 1950 года.

Копия этого приказа хранится в музее в библиотеке нашего лагеря.

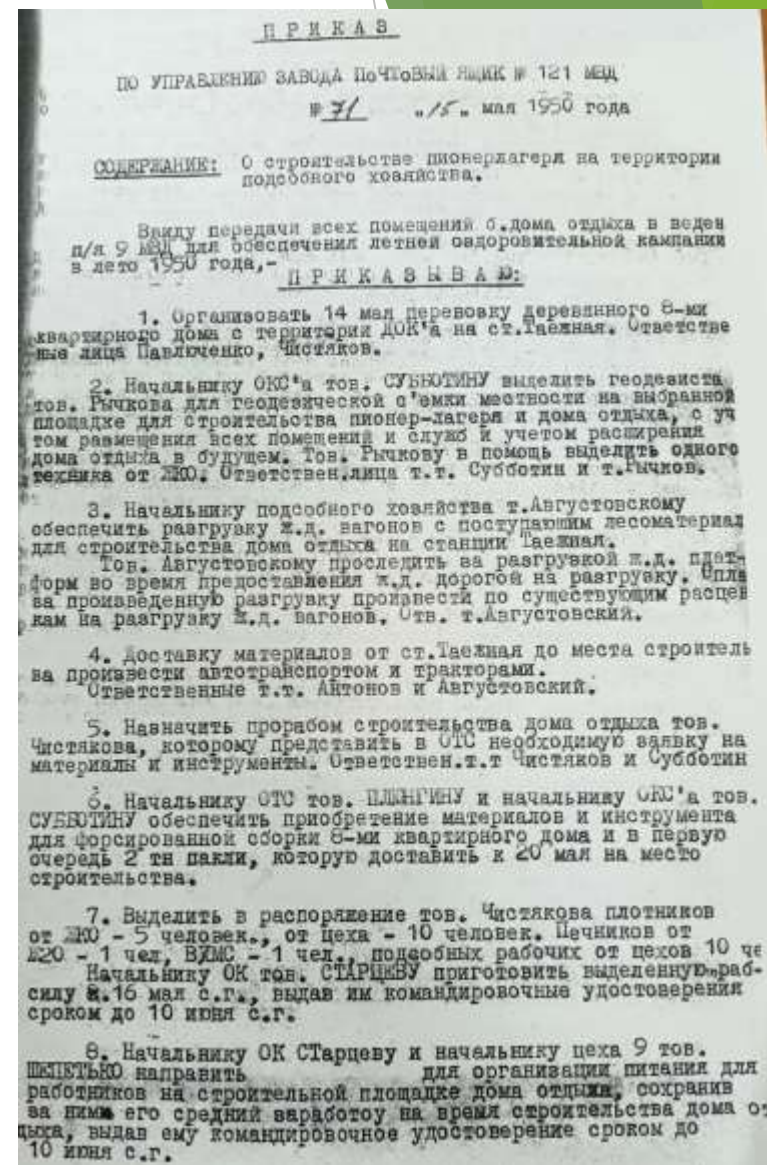
В нем говорится об организации перевозки 8-ми квартирного дома с территории ДОКа на станцию Таёжная.

А так же о выделении работников и материалов для начала строительства пионерского лагеря для детей.

Данный приказ был подписан директором завода Красцветмет

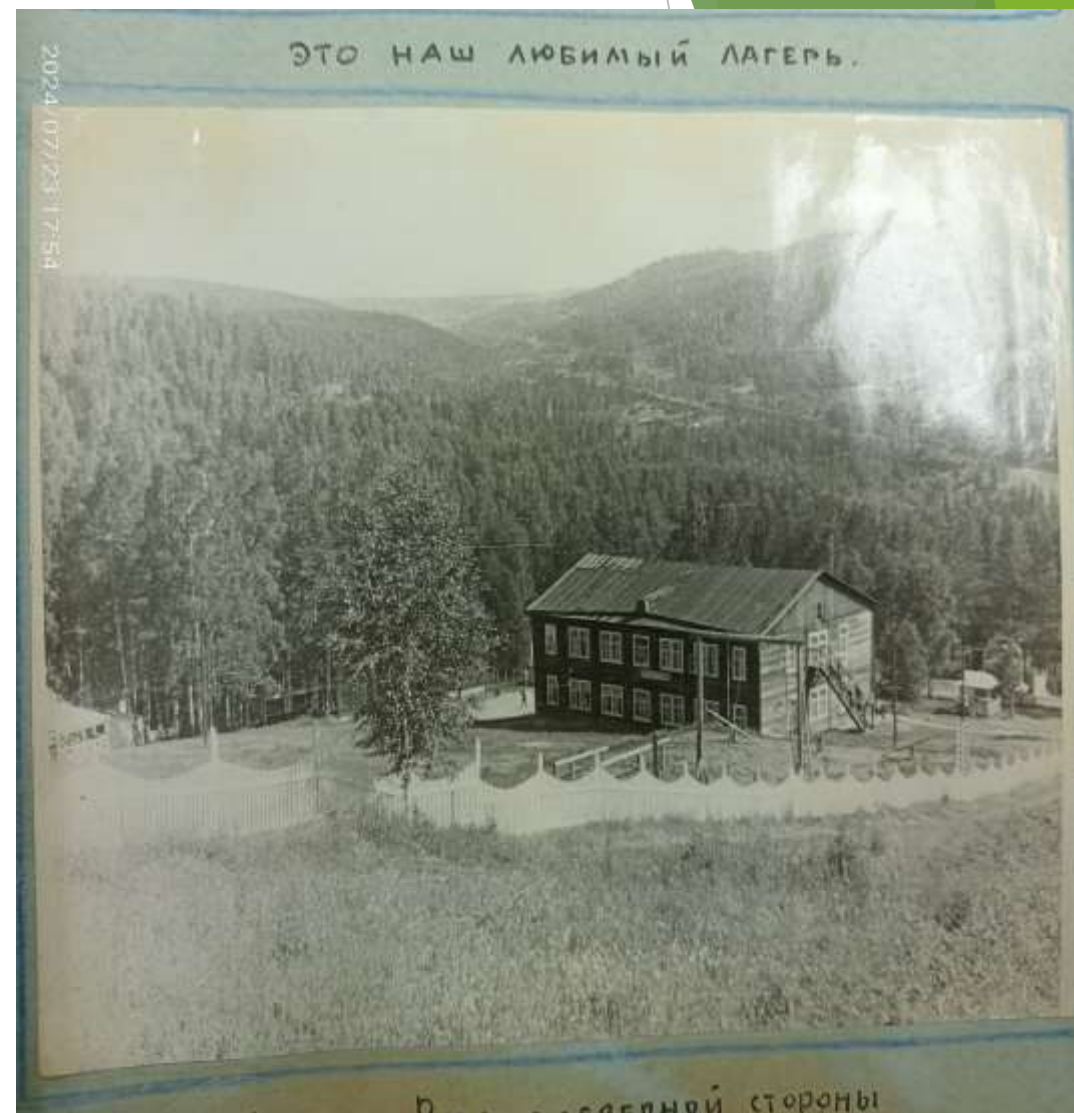
Николаем Дмитриевичем Кужеля, который мотивировал выбор места для лагеря следующими аргументами:

1. Близость к железной дороге.
2. Непосредственная близость к заводскому подсобному хозяйству.
3. Быстро решался вопрос об отводе земельного участка для строительства.
4. Полезность горного характера площадки для здоровья детей.



## В 1950 году были построены:

- ⌚ корпус № 1 для проживания детей;
- ⌚ столовая в летнем исполнении;
- ⌚ складское помещение с ледником и домик для проживания обслуживающего персонала;
- ⌚ на берегу ручья Ситик - баня и прачечная;
- ⌚ ряд объектов вспомогательного характера (умывальники, мойки, туалеты и другие помещения).



с 1953-го года

В непосредственной близости от пионерского лагеря был возведен деревянный одноэтажный корпус - для детской дачи.

Это позволило уже одновременно с функционированием пионерского лагеря ежегодно начать оздоровление малышей дошкольного возраста из детских садов завода.



В столовой.



2024/07/23 17:57 Займемся игрой в теннис.

## За 1963-1964 годы

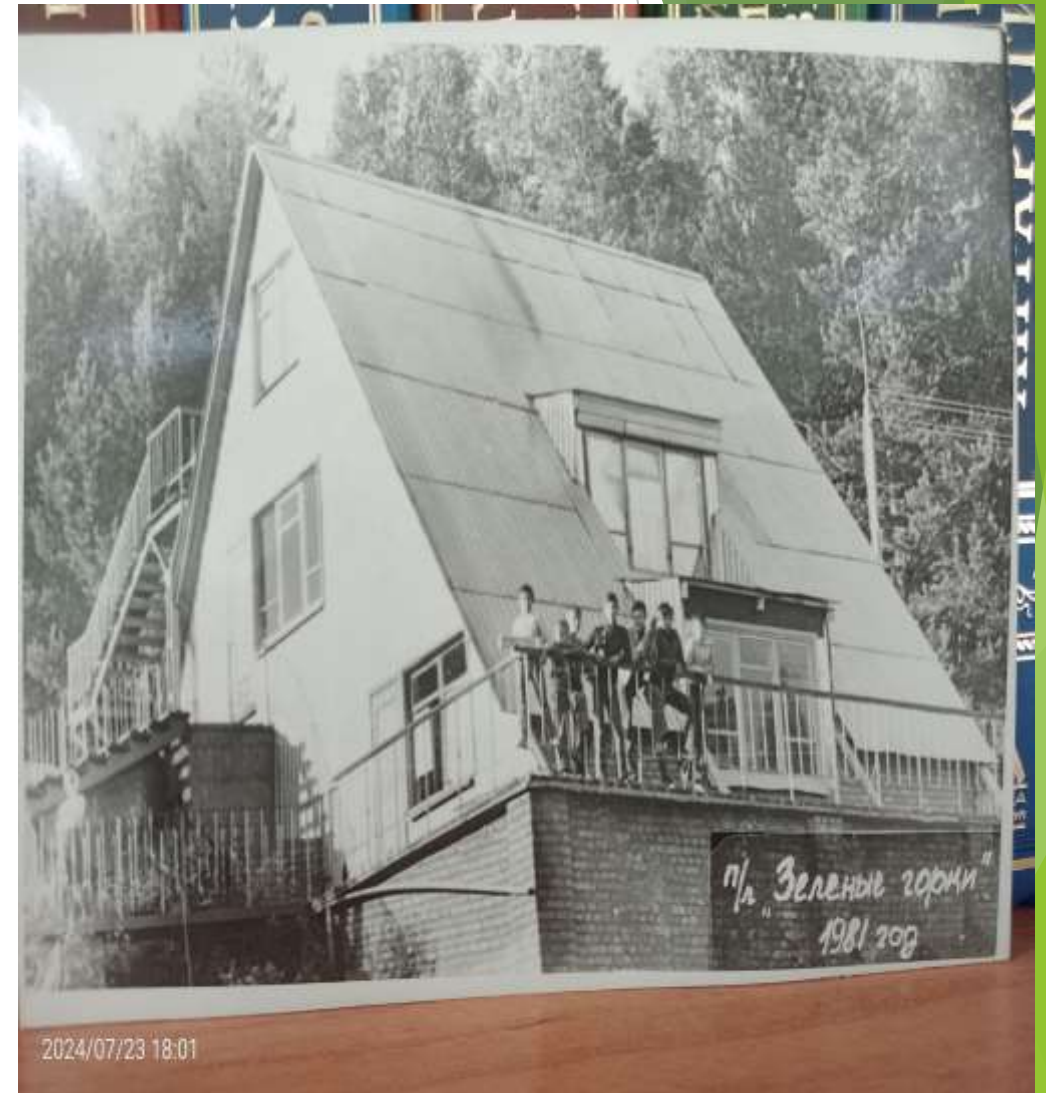
было построено капитальное кирпичное одноэтажное здание совмещенной столовой - для пионерского лагеря и детской дачи, хорошо оснащенное современным оборудованием, мебелью.



**В 1977 году**

в пионерлагере был введен в эксплуатацию хозяйственно-бытовой корпус,

а в 1978-м - с необычной архитектурой построен павильон технического творчества, в котором в настоящее время проводятся учебные занятия и объединения дополнительного образования.



## В период 1979-1982

были смонтированы трансформаторная подстанция около здания столовой, новый трансформатор на железнодорожной платформе "Правая" и воздушная линия электропередачи.

В 1979 году здесь было построено здание спортивной базы.



## В 1981-82 годах

на зданиях двух спальных корпусов  
возведены вторые этажи.

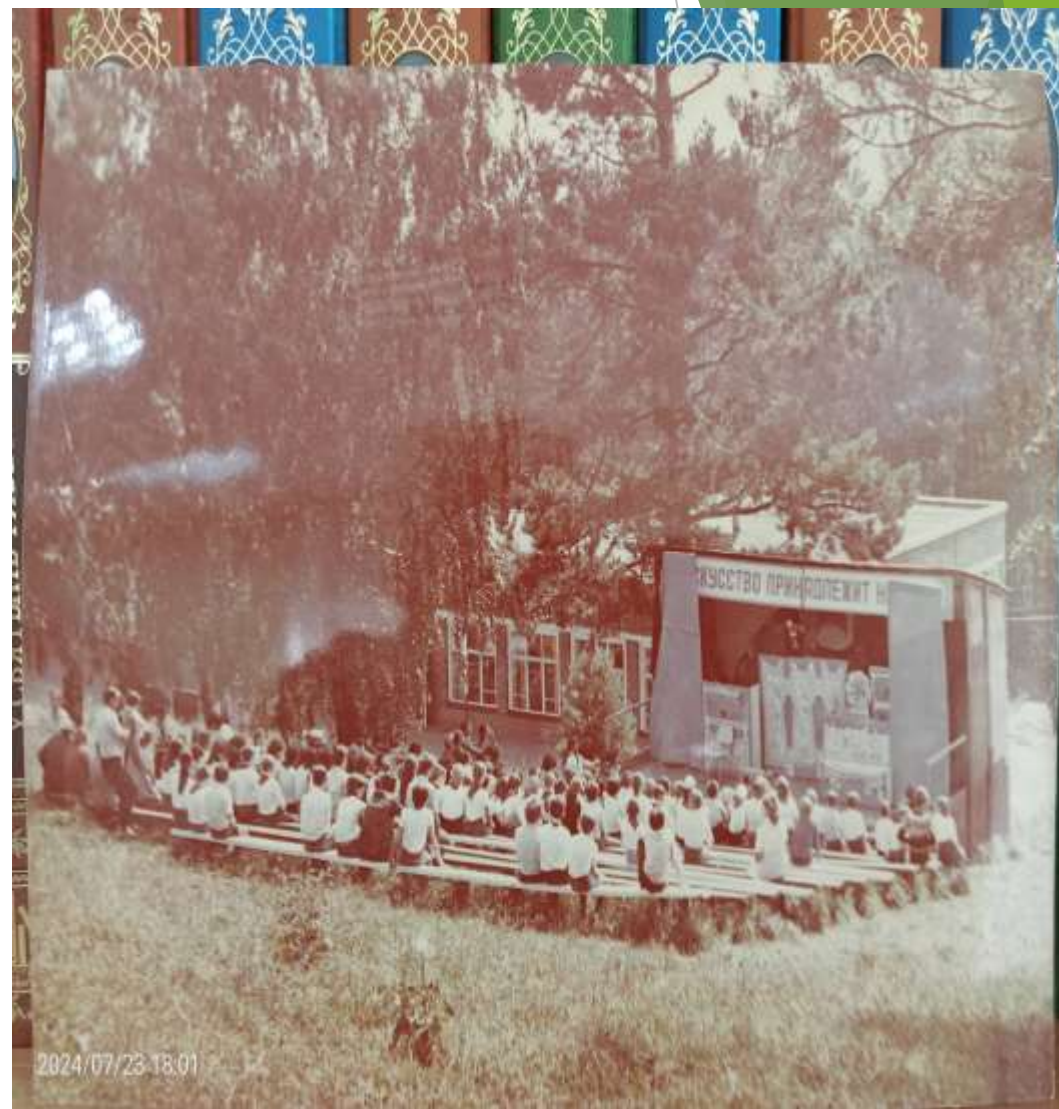
Таким образом, в 1982 году были  
завершены работы по строительству  
капитальных спальных корпусов  
пионерского лагеря на 240 детей.



## **В восьмидесятых годах**

был решен один из важнейших вопросов- круглогодичное обеспечение объектов пионерлагеря электроэнергией.

В 1986 году введены в эксплуатацию трансформаторная подстанция, а в 1990-м - высоковольтная линия электропередачи.



Конечно, почти за 75 лет, прошедших со времен строительства первых объектов пионерского лагеря, наш лагерь очень изменился преобразился первоначальный вид зданий, облик всей территории.

Благодаря человеческому труду пионерский лагерь «Зеленые горки» превратился в круглогодичный спортивно-оздоровительный комплекс, место отдыха для детей в летний сезон, а также для семейного отдыха в зимний период.

